



## ประกาศด้านศุลกากรแม่สอด

เรื่อง ขายทอดตลาดวัสดุที่ได้มาจากการดำเนินงานโครงการปรับปรุงซ่อมแซมอาคารที่ทำการด้านศุลกากร อาคารด้านพรมแดนท่าสายลวด อาคารที่พักอาศัย และสิ่งปลูกสร้างประกอบ จำนวน ๓๓ รายการ

ด้วยด้านศุลกากรแม่สอด มีความประสงค์จะทำการขายทอดตลาด วัสดุที่ได้มาจากการดำเนินงาน โครงการปรับปรุงซ่อมแซมอาคารที่ทำการด้านศุลกากร อาคารด้านพรมแดนท่าสายลวด อาคารที่พักอาศัย และสิ่งปลูกสร้างประกอบ จำนวน ๓๓ รายการ ซึ่งมีสภาพเก่า ชำรุด เสื่อมสภาพ หรือไม่จำเป็นต้องใช้ในหน่วยงานของรัฐต่อไป (รายละเอียดตามบัญชีแนบท้ายประกาศ) โดยวิธีประมูลด้วยวาจา ในวันจันทร์ที่ ๒๕ มกราคม ๒๕๖๔ เวลา ๑๐.๐๐ น. ณ อาคารผู้มาติดต่อราชการ ด้านศุลกากรแม่สอด ตำบลท่าสายลวด อำเภอแม่สอด จังหวัดตาก โดยรับลงทะเบียนผู้เข้าร่วมประมูล ตั้งแต่เวลา ๐๙.๐๐ - ๑๐.๐๐ น. และจะเริ่มทำการประมูลหลังจากลงทะเบียนแล้วเสร็จ โดยมีเงื่อนไขในการขายทอดตลาด ดังนี้

๑. ผู้ที่ลงทะเบียนเข้าร่วมประมูลให้ถือว่าได้ทราบ ยอมรับ และจะต้องปฏิบัติตามหลักเกณฑ์และเงื่อนไขในการประมูลฯ ตามที่ด้านศุลกากรแม่สอดกำหนด

๒. ผู้ที่มีสิทธิ์เข้าร่วมประมูลราคาในครั้งนี้จะต้องลงทะเบียนเป็นผู้เข้าร่วมการประมูล

๓. ผู้เข้าร่วมประมูลต้องแสดงบัตรประจำตัวประชาชน พร้อมสำเนาที่รับรองถูกต้อง ๑ ฉบับ

๔. กรณีเป็นนิติบุคคลต้องแสดงหลักฐานสำเนาหนังสือรับรองการจดทะเบียนนิติบุคคล และใบทะเบียนภาษีมูลค่าเพิ่ม (ภพ.๒๐)

๕. กรณีประสงค์ให้บุคคลอื่นเข้าประมูลแทน ต้องมีหนังสือมอบอำนาจ และแสดงหลักฐานตาม ข้อ ๓ - ๔ ต่อคณะกรรมการฯ ก่อนการขายทอดตลาด

๖. ผู้ที่สนใจเข้าร่วมประมูล สามารถดูสภาพของวัสดุที่จะขายทอดตลาดได้ โดยติดต่อที่ งานพัสดุ สถานที่ และยานพาหนะ ด้านศุลกากรแม่สอด อำเภอแม่สอด จังหวัดตาก โทร. ๐๕๕-๕๖๓๐๙๕ หากไม่ได้ตรวจสอบสภาพวัสดุ ให้ถือว่าทราบและยอมรับในรายละเอียดและสภาพของวัสดุ ที่จะจำหน่ายในครั้งนี้

๗. การประมูลขายทอดตลาดในครั้งนี้เป็น การขายทอดตลาดพัสดุตามสภาพที่เป็นอยู่ เป็นหน้าที่ของผู้เข้าร่วมประมูลที่จะต้องพิจารณาและตรวจสอบสภาพของวัสดุเอง และถือว่าผู้ประมูลพอใจและยอมรับในสภาพของวัสดุดังกล่าว โดยไม่มีข้อโต้แย้งใด ๆ ในภายหลัง

๘. ด้านศุลกากรแม่สอด อาจระงับการขายทอดตลาดในครั้งนี้ได้ โดยไม่ต้องแจ้งให้ทราบล่วงหน้า

๙. ด้านศุลกากรแม่สอด สงวนสิทธิ์ที่จะไม่ขายวัสดุดังกล่าวให้แก่ผู้ให้ราคาสูงสุด ถ้าเห็นว่าราคาที่ให้นั้นยังต่ำกว่าราคาที่คณะกรรมการฯ เห็นสมควร

๑๐. การประมูลสุ้ราคาในการขายทอดตลาด ถ้าราคาในการร้องขายครั้งแรก หรือเมื่อสุ้ราคากันจนถึงหนึ่งพันบาทขึ้นไป การให้ราคาสูงขึ้นแต่ละครั้งต้องเป็นจำนวนเงินไม่ต่ำกว่าห้าร้อยบาท ถ้าราคาในการร้องขายครั้งแรกหรือสุ้ราคากันจนถึงห้าพันบาทขึ้นไป การให้ราคาสูงขึ้นแต่ละครั้งจะต้องเป็นเงินไม่ต่ำกว่าหนึ่งพันบาท ถ้าราคาในการร้องขายครั้งแรกหรือสุ้ราคากันจนถึงหนึ่งแสนบาทขึ้นไป การให้ราคาสูงขึ้นแต่ละครั้งจะต้องเป็นจำนวนเงินไม่ต่ำกว่าห้าพันบาท ถ้าราคาในการร้องขายครั้งแรกหรือสุ้ราคากันจนถึงหนึ่งล้านบาทขึ้นไป การให้ราคาสูงขึ้นแต่ละครั้งจะต้องเป็นจำนวนเงินไม่ต่ำกว่าหนึ่งหมื่นบาท

๑๑. คณะกรรมการฯ โดยผู้ดำเนินการประมูลจะขานราคาตามที่ผู้เสนอผู้ราคาในแต่ละครั้งหากเห็นว่าราคาสมควรและไม่มีผู้ใดจะให้ราคาสูงกว่านั้นแล้ว ผู้ดำเนินการประมูลจะขานราคาครั้งสุดท้ายพร้อมทั้งนับ ๑ - ๓ (การประมูลจะสิ้นสุดลงเมื่อประธานคณะกรรมการขายทอดตลาดเคาะไม้หรือเปล่งวาจาว่ารับราคา)

๑๒. ผู้ประมูลได้ต้องชำระเงินสดหรือเช็คเช็คในทันทีหรืออย่างช้าที่สุดภายในเวลาราชการของวันที่ประมูลฯ เพื่อรับมอบวัสดุไปจากด้านฯ หรือ

๑๓. หากคณะกรรมการฯ พิจารณาเห็นสมควรขายวัสดุให้แก่ผู้ให้ราคาสูงสุดรายใด โดยจะต้องขออนุมัติจากด้านบุคลากรแม่สอดหรือกรมบุคลากรเสียก่อน ให้ผู้นั้นวางเงินมัดจำไว้ร้อยละ ๒๕ ของราคาที่ประมูลได้ในวันนั้น ส่วนที่เหลือจะต้องชำระให้ครบถ้วนภายในกำหนด ๗ วัน นับตั้งแต่วันที่รับแจ้ง ถ้าด้านบุคลากรแม่สอดหรือกรมบุคลากรไม่อนุมัติให้ขายของนั้น ด้านบุคลากรแม่สอด จะคืนเงินที่มัดจำให้โดยไม่มี การคิดดอกเบี้ยแต่อย่างใด

๑๔. ถ้าผู้ประมูลได้ไม่ปฏิบัติตามเงื่อนไขข้อ ๑๒ หรือ ๑๓ แล้วแต่กรณีถือว่าผู้นั้น สละสิทธิ์ในการประมูลและยินยอมให้ด้านบุคลากรแม่สอด ริบเงินมัดจำทั้งหมดสำหรับวัสดุขายที่ประมูลนั้น และด้านบุคลากรแม่สอด จะนำออกขายใหม่ โดยถือว่าถูกเพิกถอนการขายทอดตลาดและผู้ให้ราคาสูงสุด รายนั้นถูกยกเลิกไป ตามมาตรา ๕๑๓ แห่งประมวลกฎหมายแพ่งและพาณิชย์ และในการขายทอดตลาดครั้งต่อไป หากผู้ให้ราคาสูงสุดต่ำกว่าราคาในการขายทอดตลาดครั้งที่แล้วผู้ทำผิดเงื่อนไขดังกล่าว จะต้อง รับผิดชอบทางแพ่ง ชดใช้ราคาในส่วนที่ขาดแก่กรมบุคลากรให้ครบถ้วนตามมาตรา ๕๑๖ แห่งประมวล กฎหมายแพ่งและพาณิชย์

๑๕. ผู้ประมูลได้จะต้องขนย้ายของออกไปภายใน ๕ วัน (ห้าวัน) นับตั้งแต่วันชำระเงิน ค่าวัสดุครบถ้วน และรับทราบผลการอนุมัติ เว้นแต่จะได้รับการผ่อนผันจากด้านบุคลากรแม่สอด หากล่วงเลย กำหนดเวลาหรือหลังจากเวลาที่อนุญาตผ่อนผันดังกล่าว ด้านบุคลากรแม่สอด จะไม่รับผิดชอบต่อความเสียหายอันอาจเกิดขึ้น และคิดค่าฝากพัสดุกองละ ๒๐๐.- บาท/วัน หรือต้องเสียค่าใช้จ่ายในการเก็บรักษาตาม ระเบียบหรือที่กฎหมายกำหนด แต่ต้องไม่เกิน ๓๐ วันทำการ หากไม่มารับพัสดุภายในกำหนดเวลาดังกล่าว ด้านบุคลากรแม่สอด จะขอสงวนสิทธิ์ในการคืนเงินค่าวัสดุที่จ่ายแล้วทั้งหมด และด้านบุคลากรแม่สอด จะตัดสิทธิ การเข้าประมูลในคราวต่อไปด้วย

๑๖. ในกรณีที่มีเหตุสงสัยว่าการประมูลได้ดำเนินการโดยไม่สุจริตหรือไม่ถูกต้องตาม เงื่อนไขหรือมีการสมยอมในการผู้ราคาด้านบุคลากรแม่สอด สงวนสิทธิ์ที่จะยกเลิกการขายทอดตลาดในครั้ง นี้ เสียในเวลาใด ๆ ก็ได้

๑๗. การตัดสินใจขาดข้อความในเงื่อนไขการขายทอดตลาดใด ๆ จะต้องปฏิบัติตาม หน้าทีของคณะกรรมการขายทอดตลาดตัดสิน และถือเป็นที่สุด

จึงประกาศให้ทราบทั่วกัน ทั้งนี้ ผู้สนใจที่จะเข้าทำการประมูลสามารถติดต่อสอบถาม รายละเอียดเพิ่มเติม หรือขอคู่มือที่ได้มาจากการดำเนินงานโครงการ ฯ ได้ที่งานพัสดุสถานที่และยานพาหนะ ด้านบุคลากรแม่สอด ตำบลท่าสายลวด อำเภอแม่สอด จังหวัดตาก โทร. ๐๕๕-๕๖๓๐๙๕ ตั้งแต่บัดนี้เป็นต้นไป จนถึงวันศุกร์ ที่ ๒๒ มกราคม ๒๕๖๔

ประกาศ ณ วันที่ ๑๕ มกราคม พ.ศ. ๒๕๖๔



(นายสมศักดิ์ สุขสมโสตร์)

นายด้านบุคลากรแม่สอด

บัญชีวัสดุของด้านศุลกากรแม่สอด

แนบท้ายประกาศด้านศุลกากรแม่สอด ลงวันที่ ๑๔ มกราคม พ.ศ. ๒๕๖๔

เรื่อง ขยายทอดตลาดวัสดุที่ได้มาจากการดำเนินงานโครงการปรับปรุงซ่อมแซมอาคารที่ทำการด้านศุลกากร อาคารด่านพรมแดนท่าสายลวด อาคารที่พักอาศัย และสิ่งปลูกสร้างประกอบ จำนวน ๓๓ รายการ

ลำดับ	ชนิด/ประเภทของวัสดุ	จำนวน/หน่วย	หมายเหตุ
๑	กระเบื้องหลังคา	๖๐๐ แผ่น	
๒	วงกบประตูขนาด ๒๑๐x๑๘๐ ม.	๕ อัน	
๓	วงกบหน้าต่างขนาด๑๐๕x๘๐ ม.	๓ อัน	
๔	วงกบหน้าต่างขนาด๑๘๐x๑๑๐ ม.	๖ อัน	
๕	วงกบหน้าต่างขนาด ๒๙๐x๑๘๐ ม.	๑ อัน	
๖	วงกบหน้าต่างขนาด ๑๘๐x๑๓๐ ม.	๑ อัน	
๗	วงกบหน้าต่างขนาด๒๖๐x๑๑๐ ม.	๖ อัน	
๘	วงกบหน้าต่างขนาด ๒๓๕x๑๕๐ ม.	๑ อัน	
๙	วงกบหน้าต่างขนาด๓๑๐x๑๘๐ ม.	๑ อัน	
๑๐	ประตูมุ้งลวด	๓ อัน	
๑๑	บานหน้าต่าง	๔๔ อัน	
๑๒	กลอนประตูอลูมิเนียม	๒ อัน	
๑๓	ประตูไม้ ขนาด ๒๐๐x๑๐๐ ม.	๒ บาน	
๑๔	ประตูไม้ ขนาด ๒๐๐x๗๐ ม.	๔ บาน	
๑๕	ประตูมุ้งลวด ขนาด ๑๒๐x๑๐๐ ม.	๕ บาน	
๑๖	ประตูไม้อัด ขนาด ๗๐x๑๘๐ ม.	๒๑ บาน	
๑๗	ประตูไม้อัด ขนาด ๘๐x๑๙๐ ม.	๔๖ บาน	
๑๘	ประตูไม้อัด ขนาด ๙๐x๒๐๐ ม.	๖๕ บาน	
๑๙	ประตูไม้ ขนาด ๑๐๐x๒๐๐ ม.	๒ บาน	
๒๐	หน้าต่างมุ้งลวด(บานเลื่อน)	๘๖ บาน	
๒๑	ไม้	๑ กอง	
๒๒	ซีกโครก	๒๙ ชุด	
๒๓	โถปัสสาวะชาย	๔ อัน	
๒๔	อ่างล้างหน้า	๒ อัน	
๒๕	หน้าต่างมุ้งลวด (บานโยก)	๙๕ บาน	
๒๖	ประตูม้วนเหล็ก	๒ ชุด	
๒๗	ผนังกันห้องน้ำ	๒ ชุด	
๒๘	บานพับวีโก้	๖๐ ชุด	
๒๙	ล้อบานหน้าต่าง	๔๘๐ อัน	
๓๐	ลูกบิดประตู	๑๔๔ อัน	
๓๑	บานพับประตู	๔๓๒ ชุด	
๓๒	โซ่ประตูอลูมิเนียม	๔ ชุด	
๓๓	รางรินน้ำฝน	๙๐ เมตร	

  
 (นายสมศักดิ์ ศรีมหาโกศล)  
 เจ้าพนักงานศุลกากร ฝ่ายอนุรักษ์



บัญชีวัสดุของด้านศุลกากรแม่สอด

แนบท้ายประกาศด้านศุลกากรแม่สอด ลงวันที่ ๑๔ มกราคม พ.ศ.๒๕๖๔

เป็นวัสดุที่ได้จากการดำเนินงาน โครงการปรับปรุงซ่อมแซมอาคารที่ทำการด้านศุลกากร  
อาคารด่านพรมแดนท่าสายลวด อาคารที่พักอาศัย และสิ่งปลูกสร้างประกอบ จำนวน ๓๓ รายการ



หน้าต่างมุ้งลวด(บานเลื่อน)



สุขภัณฑ์



สุขภัณฑ์



ประตूम้วนเหล็ก รางรินน้ำฝน



กระเบื้องหลังคา



ลูกบิด บานพับประตู





ประตูไม้ และประตูไม้อัด



หน้าต่าง ไม้ และประตูไม้อัด



วงกบหน้าต่าง



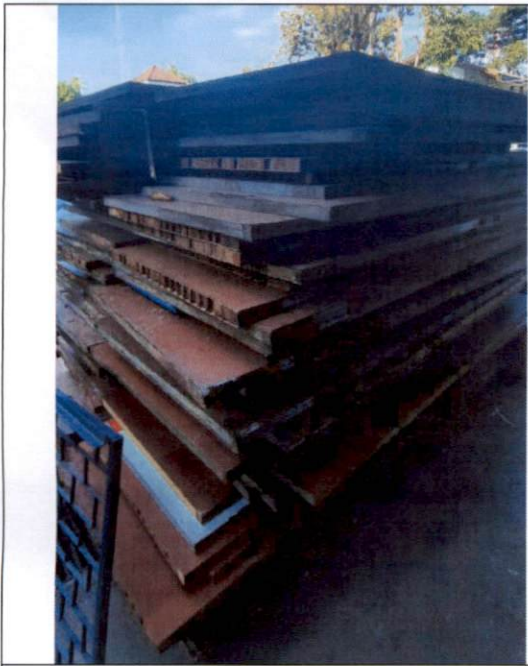
หน้าต่าง



ล๊อบานหน้าต่าง



ไม้



ประตู่ไม้อัด



ฝาผนังกันห้องน้ำ